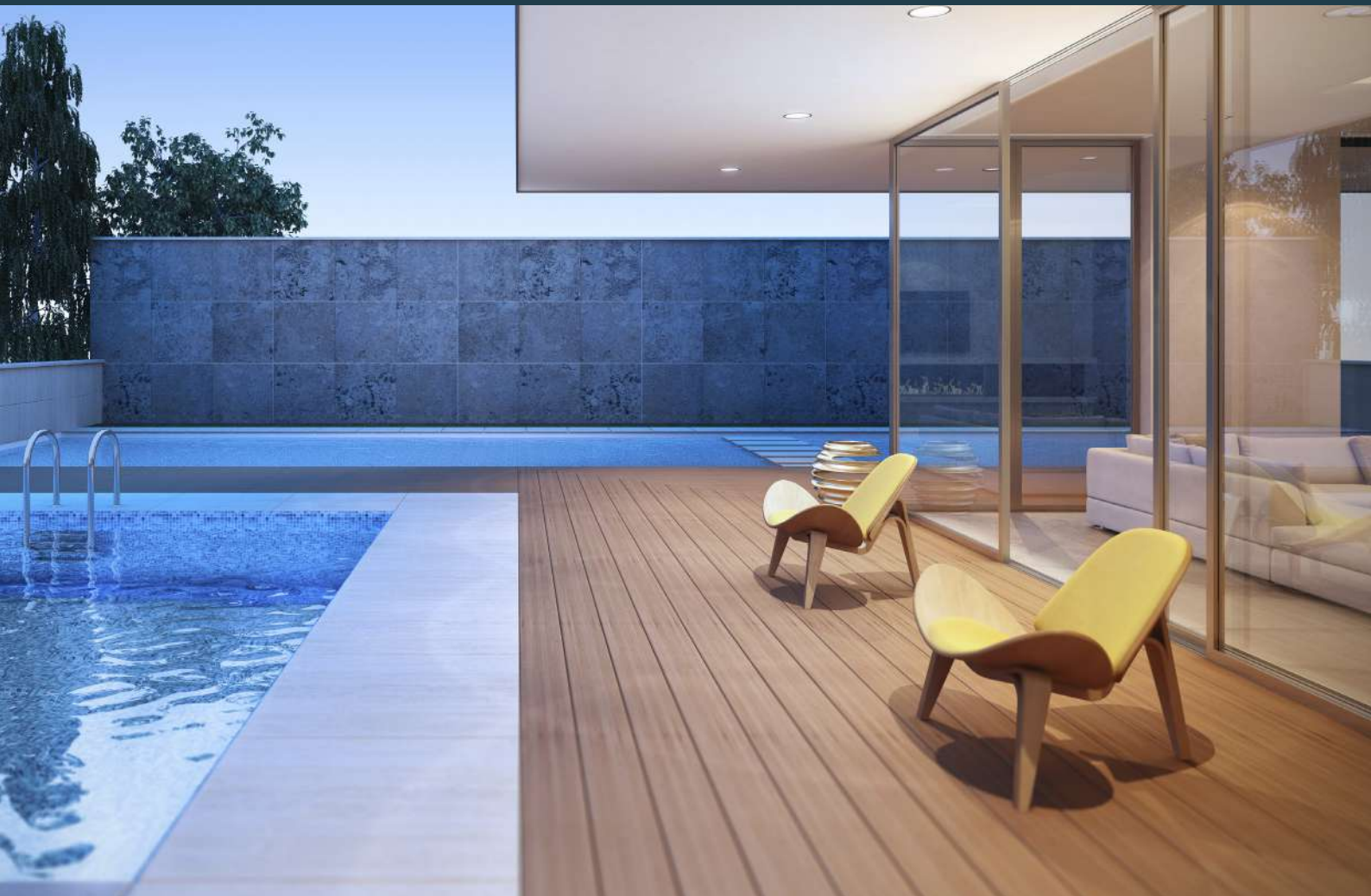


neowood
ULTRAPROTECT

Instructions de Montage

TERRASSE

Gamme Extrême



neowood UltraProtect® : Le composite nouvelle génération

- ♦ UltraProtect® est obtenu par coextrusion, le nec plus ultra du bois composite. Ce procédé consiste à fusionner à chaud une fine couche de protection en polymère au noyau composite, ce qui confère aux lames des caractéristiques nouvelles de solidité et durabilité
- ♦ La coextrusion UltraProtect® forme un bouclier à 360° autour de chaque lame pour une résistance exceptionnelle aux tâches, aux agressions extérieures et à la décoloration.

LES AVANTAGES D'UNE TECHNOLOGIE DE POINTE :



Bouclier 360°

Protection sur toutes les faces de la lame.
Dilatation longitudinale divisée par 2.



Antidérapant

Adhérence sur sol sec et mouillé.



Résistant aux intempéries et UV

Eprouvé en conditions climatiques extrêmes.



Résistant aux tâches

Protection contre les tâches de la vie quotidienne.
Entretien minimum.



Résistant aux chocs et rayures

Renforcé contre les coups.
Plus résistant aux rayures.



Installation facile

Pose rapide par clips.
Fixation invisible.



Protection de l'environnement

200 bouteilles recyclées /m².
Aucun arbre abattu.



Garantie 25 ans

Nouvelle technologie, matériau durable.

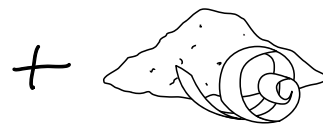
Dimensions des lames

Épaisseur	22,5 mm
Largeur	142 mm
Longueur	2800 mm

Composition (en masse hors additif)



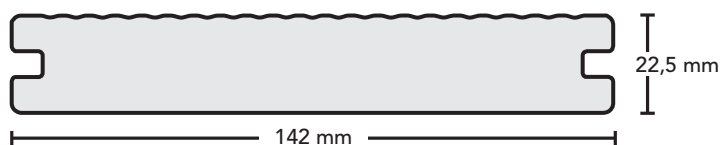
45%
Polyéthylène recyclé



55%
Fibres de bois recyclé

Profil EXTRÊME

◆ Plein / 1 face effet bois structuré
1 face lisse



4 couleurs



Teck



Ipé



Sable



Anthracite

2 textures



Face Lisse



Face Bois structuré

GUIDE D'INSTALLATION

GÉNÉRALITÉS :

Il est indispensable de consulter les règles d'urbanisme et les réglementations locales avant de démarrer son projet. Vérifiez auprès de la mairie que les matériaux de terrasse et les coloris choisis sont conformes. Il est recommandé de déposer un dossier de déclaration préalable de travaux auprès de la mairie. Nos produits ne sont pas des produits conventionnels, pensez à notifier à votre assurance l'instruction de l'installation d'une terrasse neowood.

Tout non-respect des règles de pose énoncées dans cette notice entraîne l'annulation de la garantie neowood.

STOCKAGE :

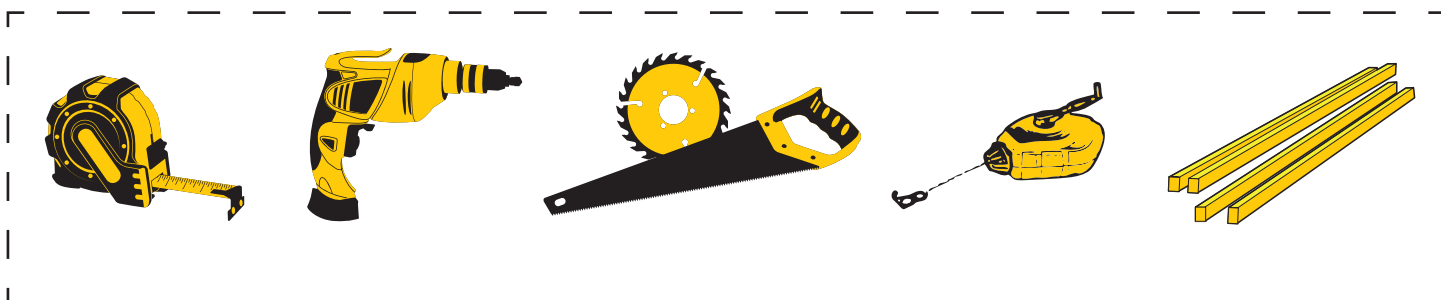
Conservez les lames UltraProtect® dans un endroit sec et ventilé à l'abri du soleil. Les lames doivent être bien stockées à plat 48 h avant le montage sur la zone à aménager. Poser les lames perpendiculairement sur des tasseaux espacés de 40 à 50 cm.

SÉCURITÉ :

Nous vous recommandons de porter des lunettes et un masque anti poussière. Aucune substance nocive ne se dégage lors de l'installation.

OUTILS NÉCESSAIRES :

Mètre, visseuse, scie ou scie radiale, cordeau, niveau, quelques tasseaux...



Usinage : De manière générale, les outils pour travailler le bois conviennent parfaitement. Utilisez de préférence une scie radiale à onglet avec une lame carbure à dents fines. Il est recommandé de pré-percer avant de visser les profils.

2 Personnes minimum

sont nécessaires pour manipuler les éléments et effectuer le montage.



RECOMMANDATIONS :

Pour obtenir de belles nuances et éviter les différences de couleur, nous vous recommandons de mélanger l'ensemble des bottes reçues avant de les déballer puis de procéder à leur pose.

RÈGLES PRINCIPALES À RESPECTER

1. DRAINAGE

Assurez un drainage de qualité afin d'éviter toute stagnation d'eau sous les lames.

2. ENTRAXE

L'écart maximal, de centre à centre, à respecter entre 2 lambourdes, c'est à dire entre 2 points d'appui pour les lames.

3. PROTECTION DES LAMBOURDES

Il est recommandé d'apposer une bande de protection sur les lambourdes bois.

4. LE JEU DE DILATATION

Respectez un jeu de dilatation minimum entre 2 lames mises bout à bout. Consultez la table page 9.

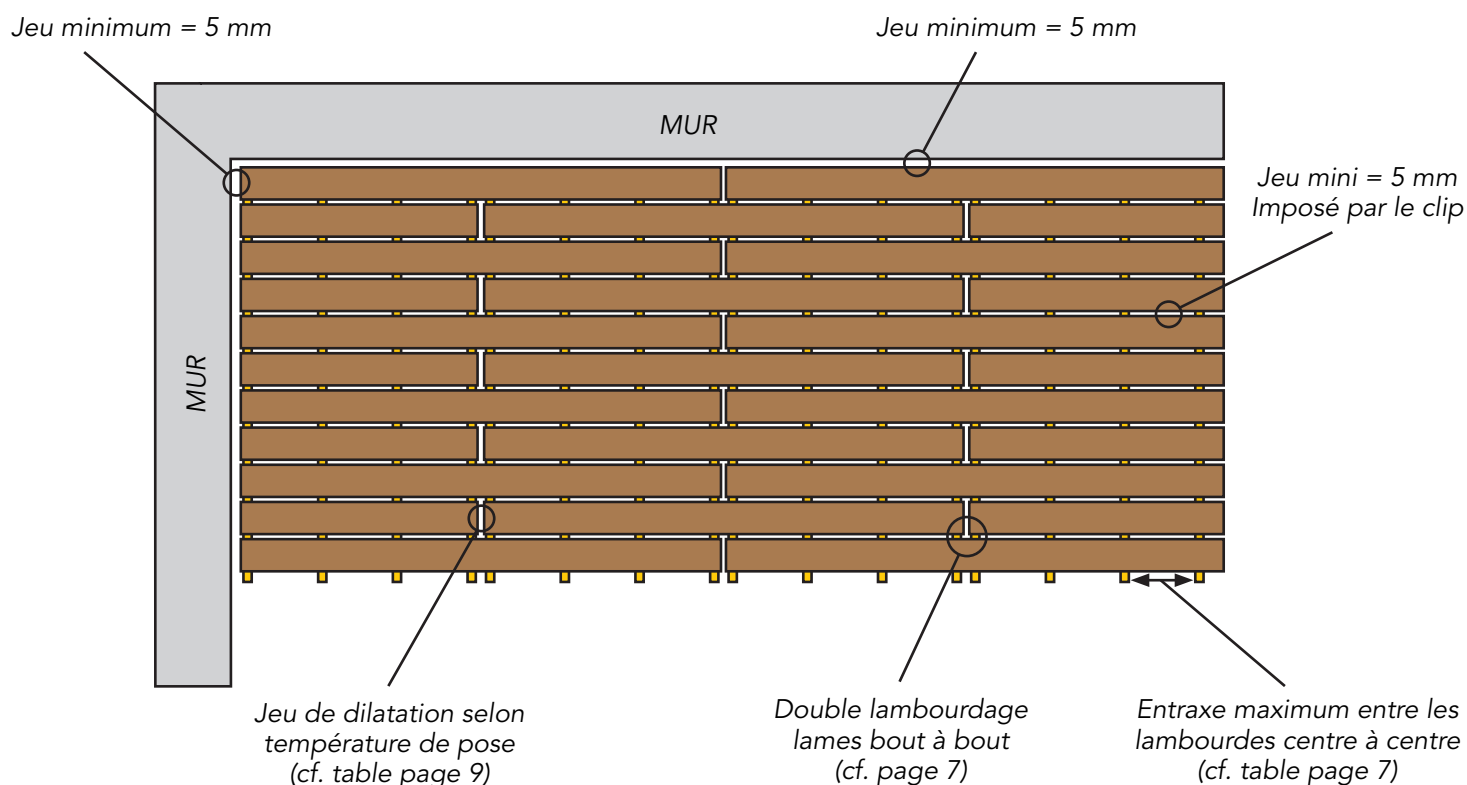
5. LE BON NOMBRE DE CLIPS

Utilisez exclusivement les clips neowood conçus pour les lames neowood (20 clips par m²).

6. UN CLIP BLOQUEUR PAR LAME

Ces clips sont fournis avec les clips neowood. Un clip par lame doit être placé au centre de la lame pour la bloquer de manière permanente sur sa position (page 11).

› Schéma général de pose de votre terrasse



REMARQUE : Respectez scrupuleusement les écarts recommandés dans la notice afin de laisser le jeu nécessaire à la dilatation naturelle des lames composite. Nous déconseillons une installation à une température ambiante inférieure à 5 degrés.

Étape 1- PRÉPARATION DU SOL

DRAINAGE

Veillez à ce que la surface sous la terrasse soit stabilisée et bien drainée. Le drainage du sol doit être de qualité afin de prévenir tout risque de stagnation d'eau sous les lames. La structure ne doit en aucun cas gêner le drainage des eaux de ruissellement et de condensation, ni la libre circulation de l'air.

SUR SOL ÉTANCHE (dalle en béton, pavés, carrelage)

La surface sous la terrasse doit présenter **une pente minimale de 2 %** afin d'assurer la bonne évacuation des eaux de ruissellement et d'empêcher toute présence d'eau stagnante sous la terrasse.

Les lambourdes peuvent s'appuyer sur des cales ou des plots en plastique (nous recommandons des plots réglables en hauteur pour corriger les défauts de niveau ou irrégularités du sol).

SUR SOL DRAINANT / SOL MEUBLE (terre battue, graviers)

Mettez en place une couche de matériau drainant (gravier par exemple) d'une épaisseur de 5 cm au moins. Recouvrez d'un géotextile pour éviter la prolifération de mauvaises herbes.

Les lambourdes doivent s'appuyer sur des plots en plastique (nous recommandons des plots réglables en hauteur pour corriger les défauts de niveau ou irrégularités du sol, ou sur des plots en béton.

Étape 2- CHOIX DU SUPPORT DE VOTRE TERRASSE

RAPPEL DES RÈGLES PRINCIPALES À RESPECTER :

Pour assurer une bonne ventilation, les lames ne doivent en aucun cas reposer directement sur le sol : nous recommandons soit une pose sur plots, soit une pose avec des cales.

Nous préconisons les matériaux suivants pour votre structure terrasse (conformément au DTU Terrasse en vigueur) :

♦ lambourdes en pin traitées **classe 4 CTB-B+** protégées par une bande de protection (section minimum recommandée de 40mm x 60mm)

lambourdes aluminium (l'ajout de bande de protection n'est pas nécessaire)

Nous déconseillons l'utilisation de lambourdes composite pour votre structure : elles ne sont pas structurelles rendant leur utilisation très contraignante (installation sur plots proscrite ou calage très resserré).

CONSEILS D'UTILISATION SELON LE TYPE DE LAMBOURDES :

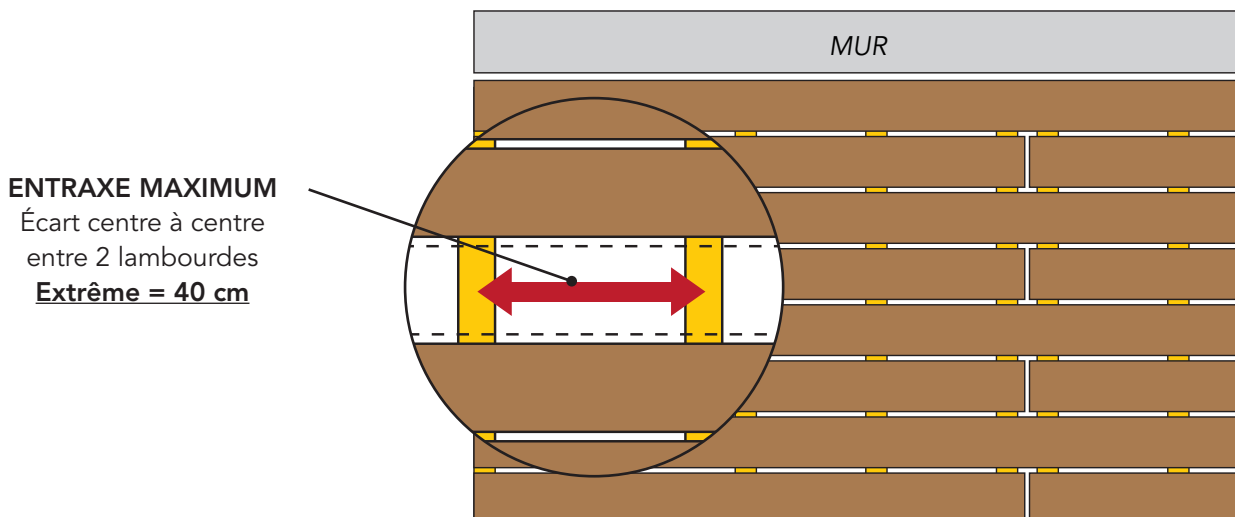
TYPE DE LAMBOURDES	TYPE DE SOL	ÉPAISSEUR DES CALES	ENTRAXE ENTRE LES SUPPORTS
<p>Lambourdes pin traitées classe 4 CTB-B+</p> <p style="text-align: center;">+</p> <p>Bandes de protection</p>	<p>Sol étanche (béton, carrelage)</p>	<p>Cales minimum 5 mm / maximum 40 mm ou Plots réglables lambourdes : vivement conseillé pour un calage supérieur à 40 mm</p>	<p>50 cm maximum entre les cales ou les plots.</p> <p>Règle de calcul pour déterminer le nombre de plots ou cales dont vous avez besoin : mètres linéaires de lambourdes x 2</p>
	<p>Sol drainant (terre battue, graviers, gazon)</p>	<p>Plots réglables lambourdes ou Plots bétons</p>	<p>50 cm maximum entre les cales ou les plots.</p> <p>Règle de calcul pour déterminer le nombre de plots ou cales dont vous avez besoin : mètres linéaires de lambourdes x 2</p>
<p>Lambourdes aluminium</p>	<p>Sol étanche (béton, carrelage)</p>	<p>Cales minimum 5 mm / maximum 40 mm ou Plots fixes 12mm Trocosto ou Plots réglables lambourdes : vivement conseillé pour un calage supérieur à 40 mm</p>	<p>70 cm maximum entre les cales ou les plots.</p> <p>Règle de calcul pour déterminer le nombre de plots ou cales dont vous avez besoin : mètres linéaires de lambourdes / 0,7</p>
	<p>Sol drainant (terre battue, graviers, gazon)</p>	<p>Plots réglables lambourdes</p>	<p>70 cm maximum entre les cales ou les plots.</p> <p>Règle de calcul pour déterminer le nombre de plots ou cales dont vous avez besoin : mètres linéaires de lambourdes / 0,7</p>

Étape 3- POSE DES LAMBOURDES

RAPPEL DES RÈGLES PRINCIPALES À RESPECTER :

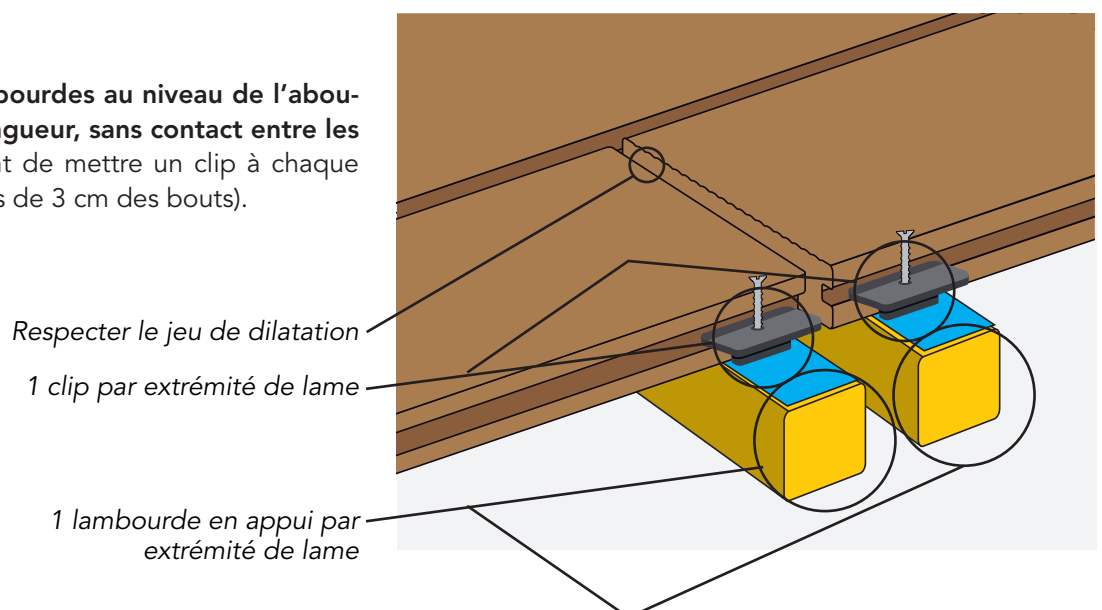
- ◆ Respecter l'entraxe maximal entre les lambourdes (distance de centre à centre entre les lambourdes).
- ◆ Conserver un espace de 5 mm entre chaque extrémité de lambourde.
- ◆ Les lambourdes se posent perpendiculairement aux lames de terrasse.
- ◆ Veiller à garantir une bonne circulation de l'eau sous les lambourdes : les lambourdes comme les lames de terrasse ne doivent pas tremper dans l'eau stagnante.
- ◆ La lambourde bois doit être fixée dans le sol ou sur les plots.
- ◆ Prévoir de doubler les lambourdes au niveau de l'aboutage de 2 lames dans la longueur, sans contact entre les lambourdes. Mettre un clip à chaque extrémité des lames pour une fixation parfaite des lames en aboutage. Positionner des entretoises perpendiculairement entre les lambourdes tous les 3m environ pour consolider votre structure

ENTRAXE À RESPECTER ENTRE LES LAMBOURDES :



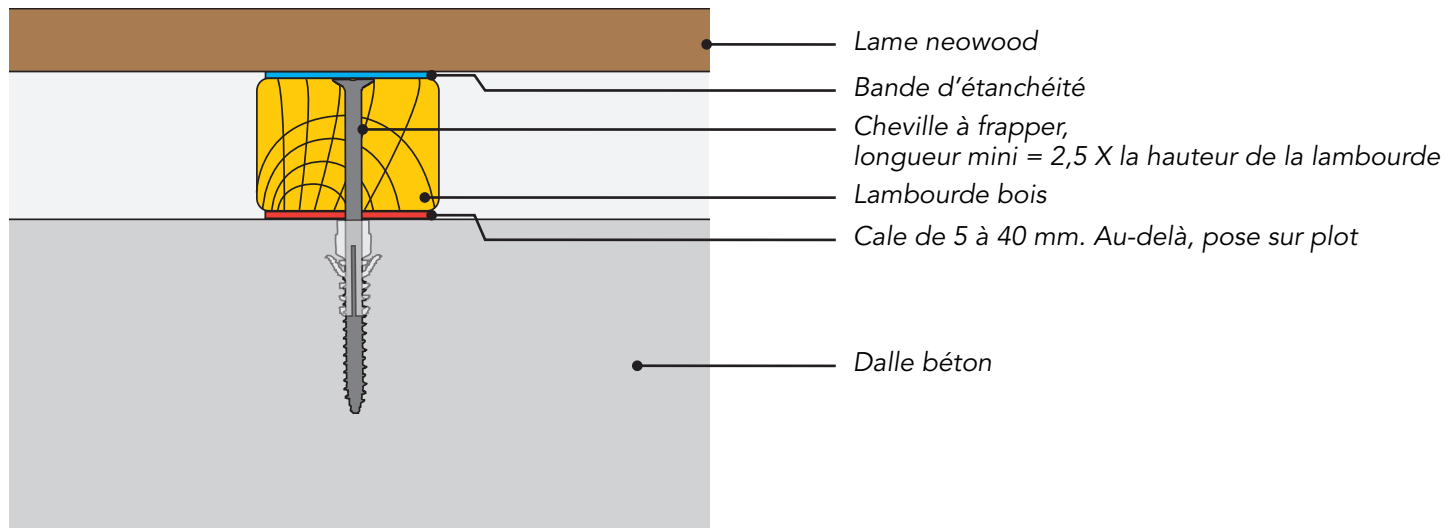
DOUBLE LAMBOURDAGE :

Prévoir de doubler les lambourdes au niveau de l'aboutage de 2 lames dans la longueur, sans contact entre les lambourdes. Il est important de mettre un clip à chaque extrémité des lames (à moins de 3 cm des bouts).

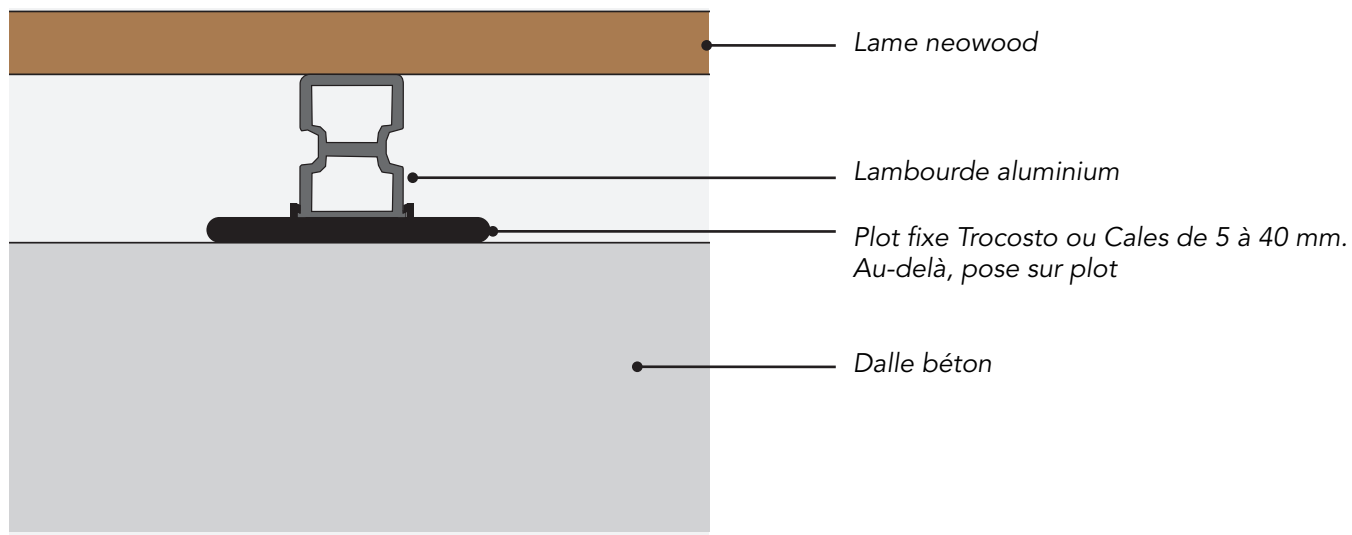


FIXATION DES LAMBOURDES

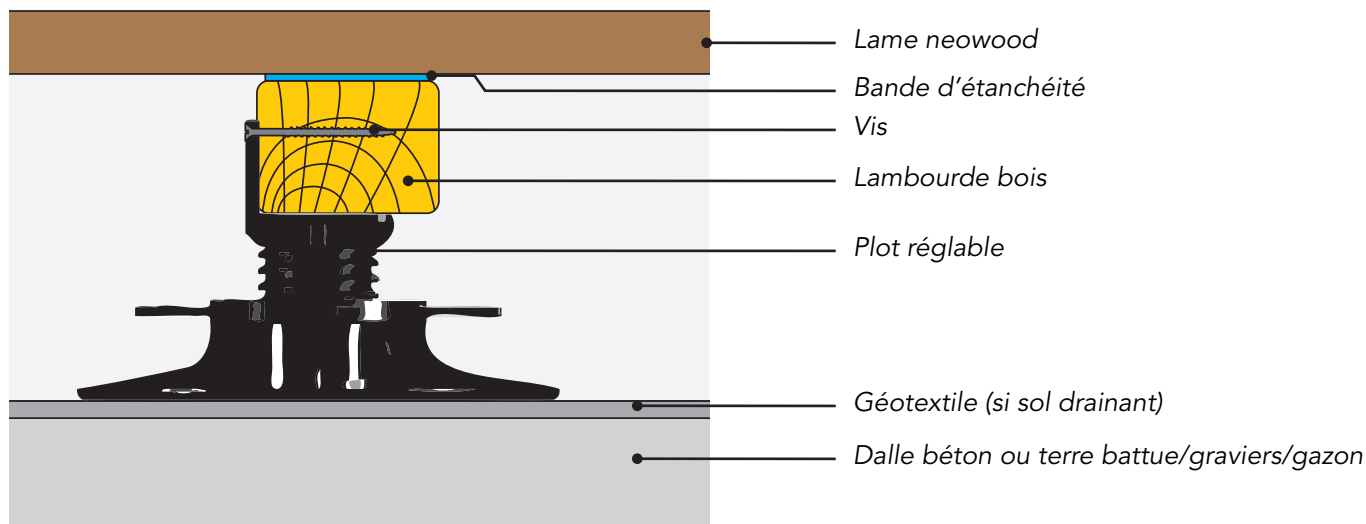
SITUATION 1 : Lambourde bois sur sol béton



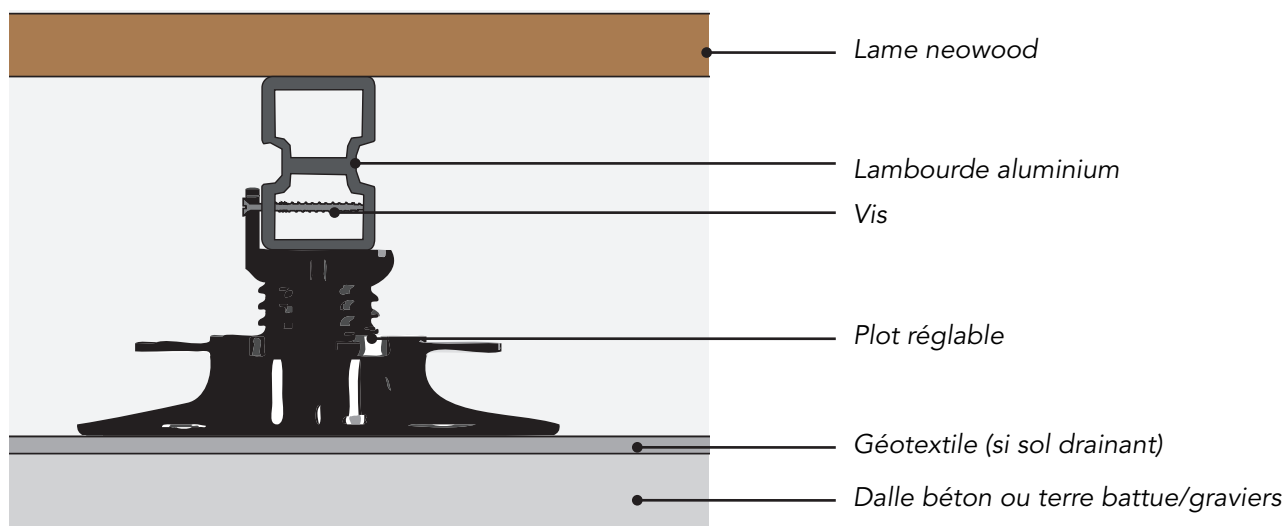
SITUATION 2 : Lambourde aluminium sur sol béton



SITUATION 3 : Lambourde bois sur plots



SITUATION 4 : Lambourde aluminium sur plots



› POSE SUR PLOTS

Si votre sol est très irrégulier ou si vous voulez rattraper des différences de niveau importantes, nous vous recommandons de poser les lambourdes sur des plots réglables afin de corriger les défauts de niveau.

CONSEILS D'UTILISATION DES PLOTS RÉGLABLES :

- ◆ Les plots réglables doivent reposer sur un terrain stabilisé (drainant ou étanche).
- ◆ L'écart entre 2 plots ne doit pas excéder 70 cm.
- ◆ Le plot doit être correctement ajusté pour être en contact avec la lambourde. Vérifier que toutes les lambourdes soient à niveau.
- ◆ Fixez les lambourdes sur les plots à l'aide de vis inox.

Étape 4- POSE DES LAMES

› RAPPEL DES REGLES PRINCIPALES À RESPECTER :

- Utilisez exclusivement les clips et vis inox neowood pour la pose des lames neowood UltraProtect. C'est une condition indispensable à la bonne application de la garantie.
- Toute lame doit reposer à chaque extrémité sur une lambourde et être fixée à celle-ci par un clip (à moins de 3 cm du bout de la lame).
- Respectez un jeu de dilatation entre les lames en aboutage qui varie selon la température de pose. Consulter le tableau des jeux de dilatation ci-dessous.
- Respectez un jeu de 5mm entre les lames et un mur ou tout autre obstacle pour permettre la dilatation des lames. Consultez le tableau des jeux de dilatation ci-dessous.

› CHOIX DE LA SURFACE

Les lames de terrasse neowood UltraProtect sont réversibles, avec 2 finitions au choix.

Finitions UltraProtect Excellence : 1 face lisse et 1 face bois structuré.

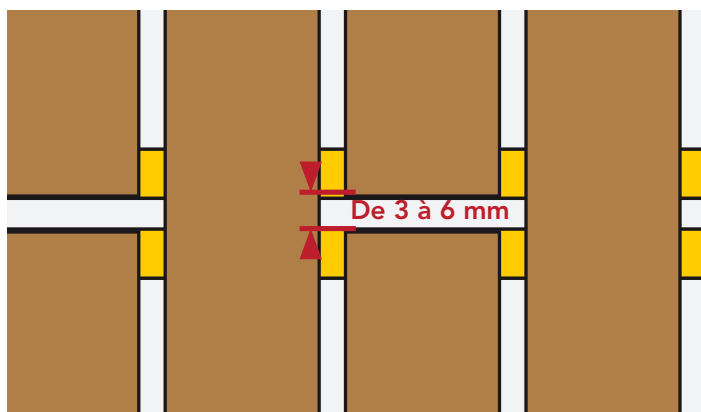
› JEU DE DILATATION À RESPECTER

Les variations de température engendrent des variations dimensionnelles des lames composite en longueur : dilatation sous l'effet de la chaleur et rétractation sous l'effet du froid.

Ce phénomène nécessite pour les lames UltraProtect, comme pour tous les composites, de respecter des jeux de dilatation entre 2 lames aboutées.

Les mêmes écarts sont à respecter entre les lames bout à bout et des obstacles éventuels : mur, margelle, etc.

Température extérieure au moment de la pose	Jeu de dilatation à respecter en aboutage
0 à 10 degrés	6 mm
10 à 20 degrés	5 mm
20 à 30 degrés	4 mm
+ de 30 degrés	3 mm



› FIXATION DES PREMIÈRES LAMES

Pour la pose de la première ligne de lames (souvent parallèles à un mur, une pelouse, une bordure, etc.), nous recommandons l'utilisation de clips de départ.

Une alternative consiste à visser en oblique dans la rainure latérale de la première lame après avoir réalisé un pré-perçage.

Fixer d'abord les clips de départ (un sur chaque lambourde, soit tous les 40 cm) puis insérer la rainure de la première lame dans le clip.



Clip départ

› FIXATION DES LAMES SUIVANTES

Utilisez exclusivement les clips et vis inox neowood lors de la pose des lames neowood UltraProtect pour la bonne application de votre garantie.

Les fixations neowood UltraProtect sont conditionnées par sachet prévu pour la pose de 2,5 m². Chaque kit contient les accessoires suivants :

- 1 embout visseur Torx
- 40 clips en polypropylène renforcé et 40 vis inox
- 10 clips inox bloqueurs de lames

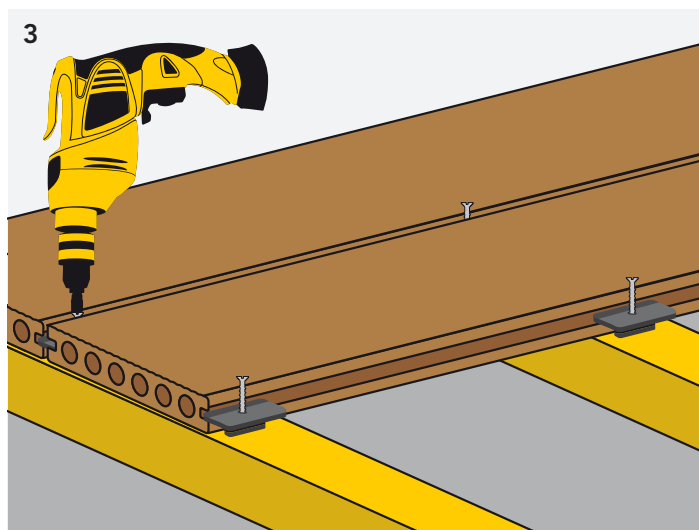
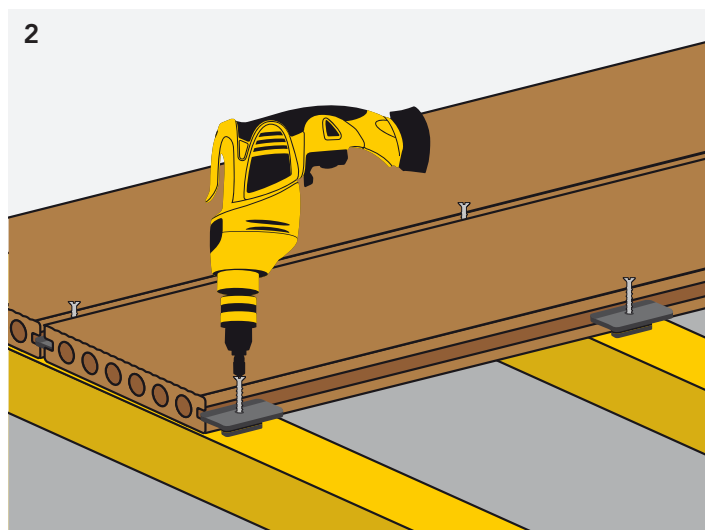
› FIXATION DES CLIPS ULTRAPROTECT

Ces clips servent à contraindre et maintenir les lames sur chaque lambourde.



Clip UltraProtect

1. Centrez le clip sur la lambourde puis prévissez les clips en maintenant l'axe de vissage bien vertical. Ne pas visser intégralement (étape 1).
2. Une fois les clips prévissez, insérez la rainure de la lame suivante dans les clips. Puis prévissez à nouveau les clips suivants pour cette nouvelle rangée (étape 2).
3. Une fois les clips prévissez, vous pouvez revenir sur les clips prévissez de la rangée précédente pour visser à fond définitivement (étape 3).



› FIXATION DES CLIPS BLOQUEURS ULTRAPROTECT :

Les clips bloqueurs nécessaires sont fournis dans les kits de fixation.

Ils servent à bloquer chaque lame dans une position permanente.

1 seul clip bloqueur est utilisé par lame en remplacement d'un clip UltraProtect. Ce système breveté permet de conserver durablement des écarts identiques entre les lames en aboutage.

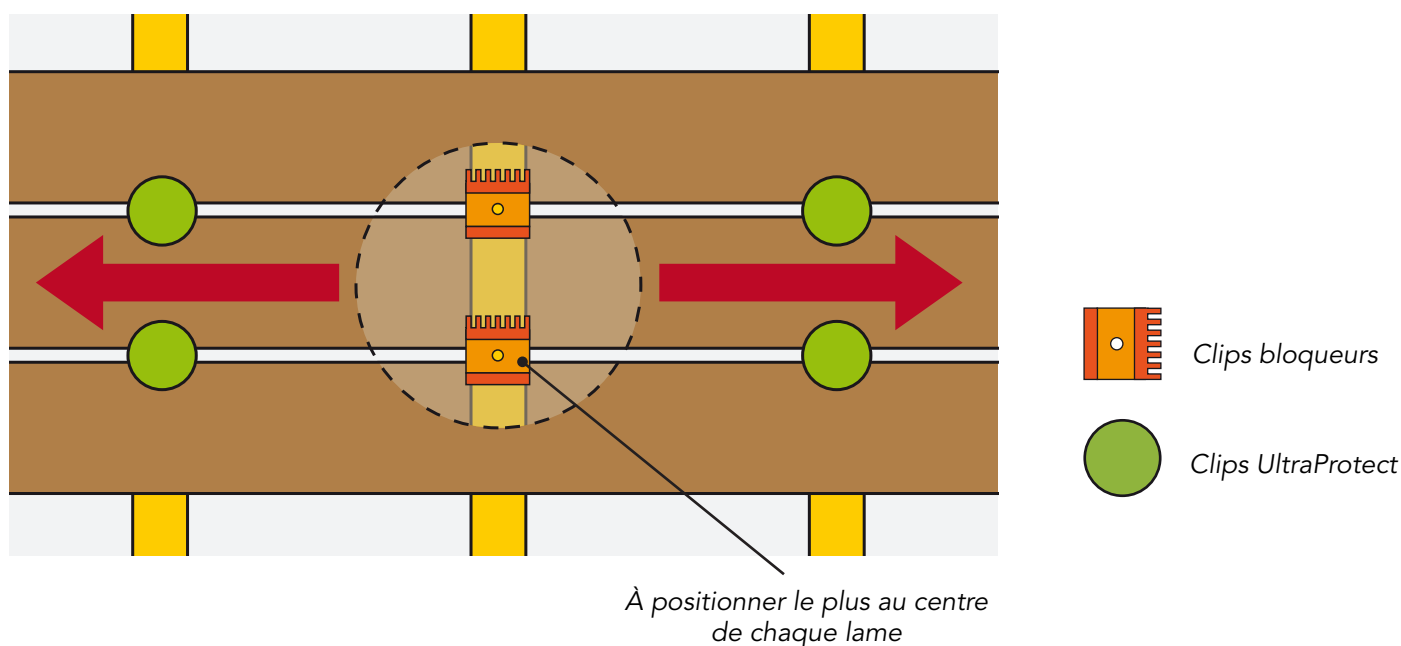
INSTALLATION DU CLIP BLOQUEUR :

1. Le clip bloqueur a un coté dentelé qui sera cranté dans la lame que vous souhaitez bloquer.
2. Placez le clip bloqueur au milieu de chaque lame : choisissez la lambourde la plus proche du centre de la lame.
3. La pose est identique au clip UltraProtect : centrez le clip bloqueur sur la lambourde puis prévissez le clip en maintenant l'axe de vissage bien vertical et sans visser intégralement.

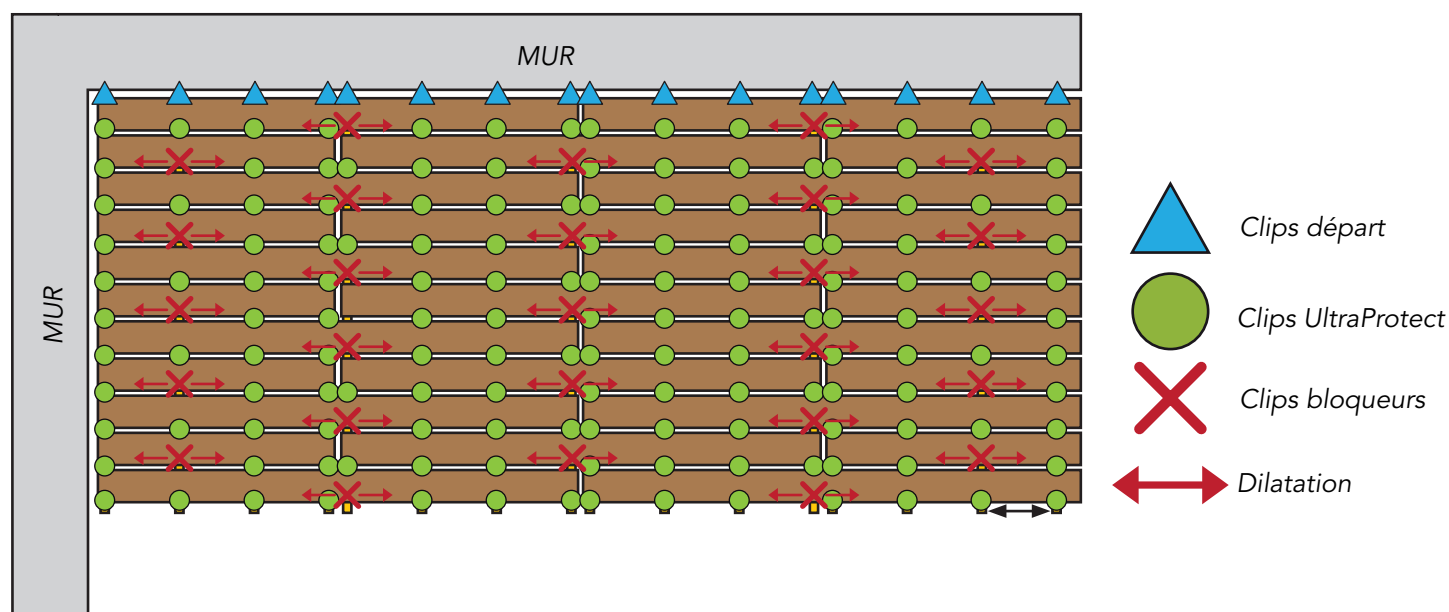


Clip bloqueur

› Schéma zoom de répartition des clips Ultraprotect et clips bloqueurs UltraProtect



› Schéma de répartition des différents clips



Étape 5- ACCESSOIRES DE FINITION

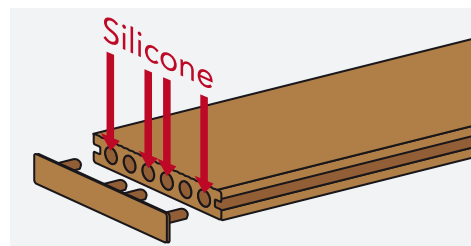
Plusieurs accessoires de finition sont proposés pour finir en beauté votre terrasse neowood. Les différents accessoires sont disponibles dans les mêmes teintes que vos lames de terrasse.

Accessoires disponibles :

- les embouts bouchent l'extrémité des lames.
- les plinthes ou bandeaux de finition entourent la terrasse.
Existent en largeur de 62 mm et en largeur de 138 mm (plinthe XL).
- les lames de finition : lame avec un coté sans rainure, pour les escaliers ou tours de piscine.
- Les vis à tête colorées sont disponibles pour une fixation invisible des lames de finition ou plinthes.

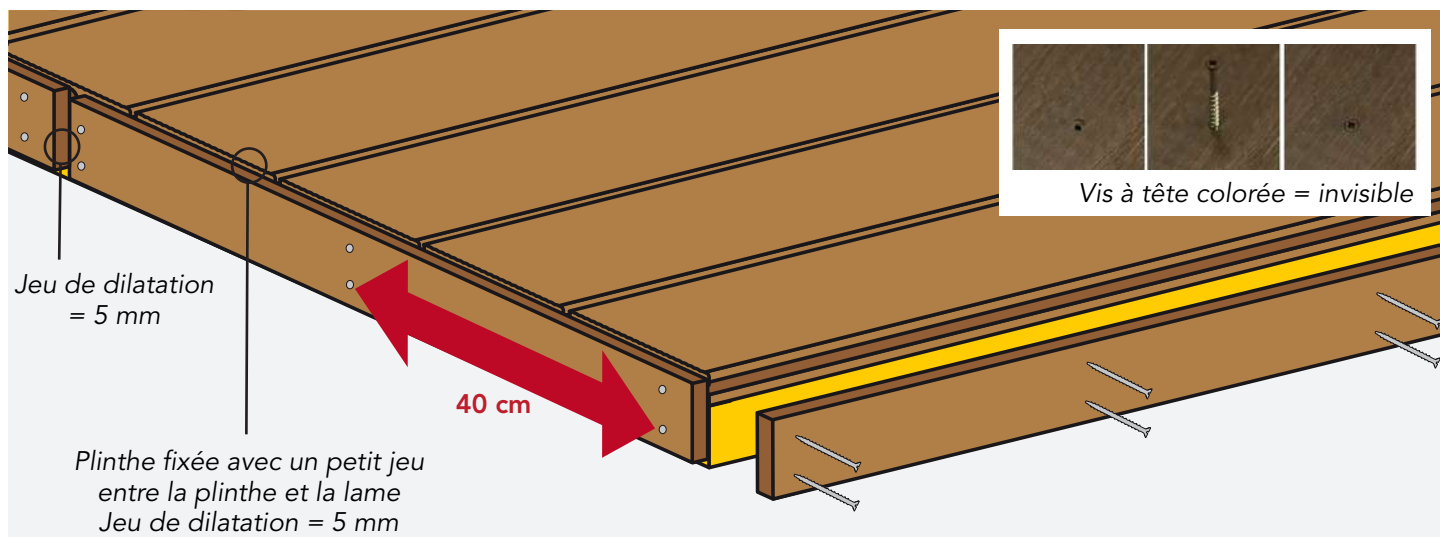
› FIXATION DES EMBOUTS

Connectez les embouts dans les extrémités des lames que vous souhaitez masquer. Il est recommandé d'ajouter du silicone dans les alvéoles pour un maintien durable.



› PLINTHES DE FINITION

Vissez les plinthes tous les 40 cm. Les plinthes sont en bois composite et se dilatent aussi. Respectez un écart de 5 mm en aboutage.



› LAME DE FINITION

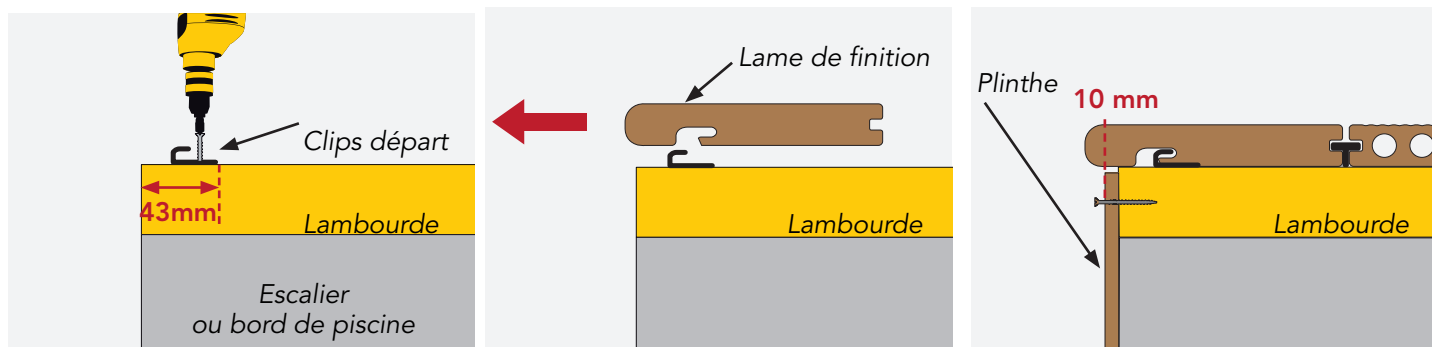
La lame de finition est une lame sans rainure latérale sur un coté. Elle est recommandée pour les applications avec coté de la lame visible ou lorsque l'utilisation d'une plinthe n'est pas adaptée.

Exemples d'utilisation : contour de bassins de piscines, marches d'escaliers, etc.

Le clip de départ est utilisé pour fixer la lame de finition.

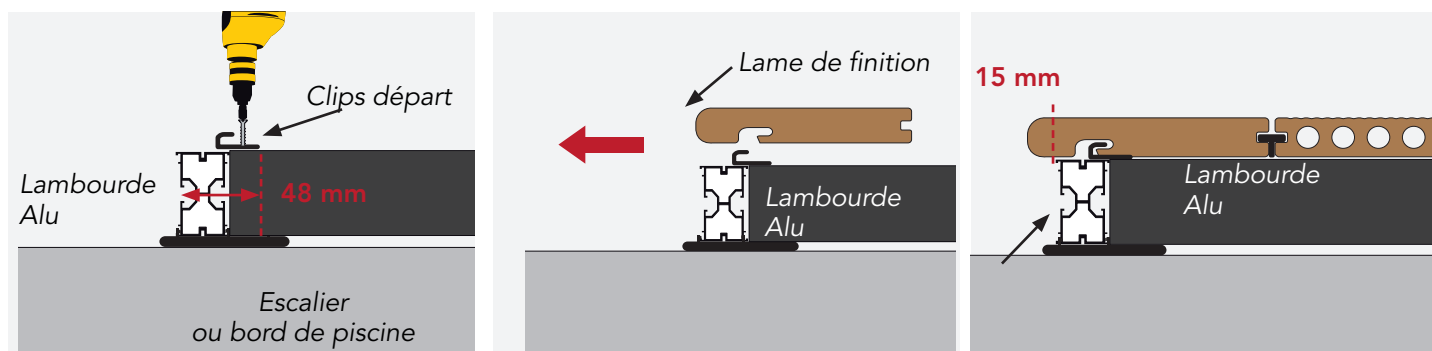
Pour avoir un débord de lame de 20 mm (maximum recommandé) fixer le clip de départ à 43mm du bord.

Dans le cas d'une pose de plinthe XL au-dessous, le débord sera de 8mm et de 10mm s'il s'agit d'une plinthe standard.

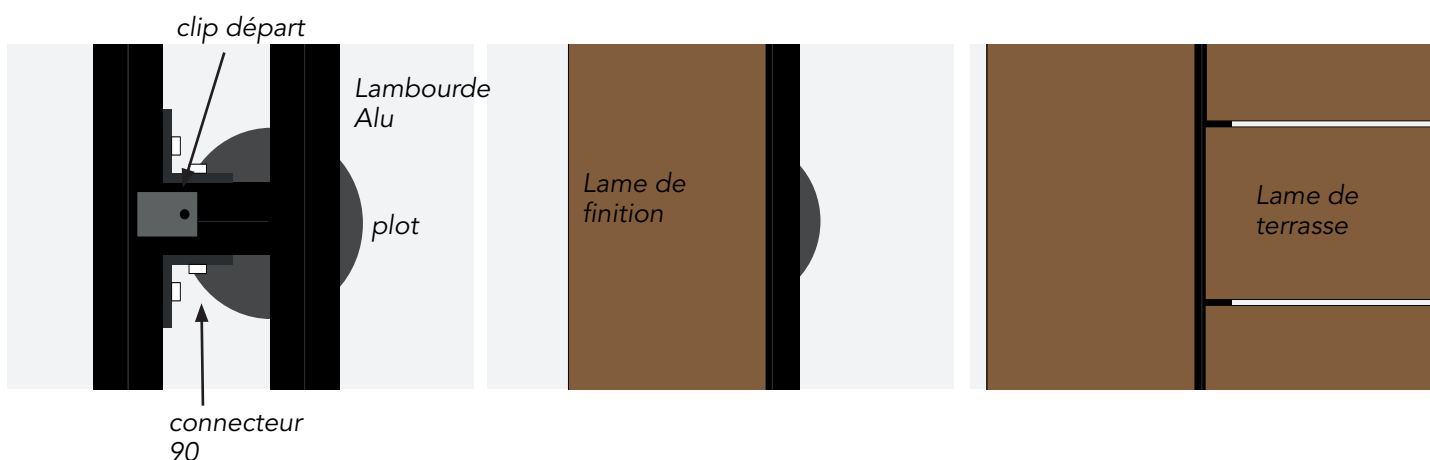
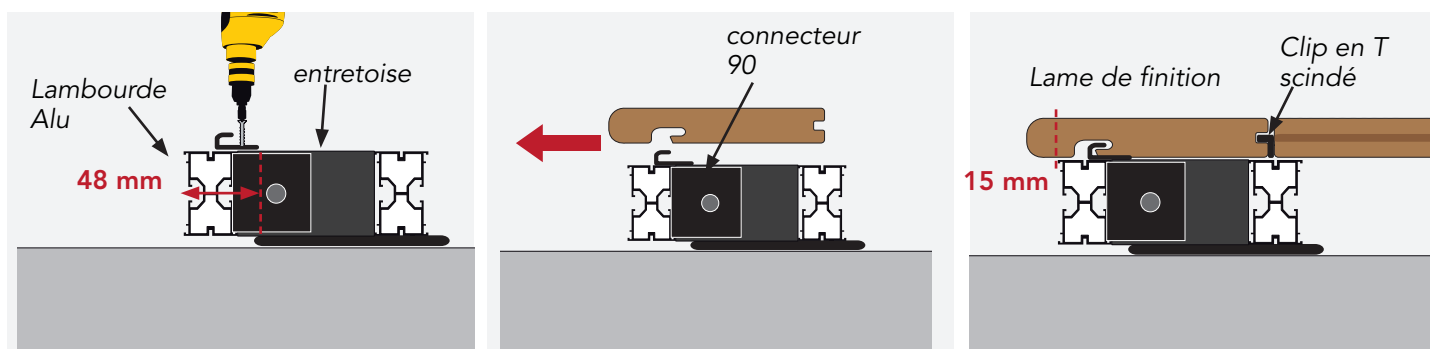


› LAME DE FINITION AVEC LAMBOURDE ALUMINIUM

Dans le cas d'un lambourrage aluminium, fixer le clip de départ à la lambourde à l'aide de vis métal à 43 mm du bord du cadre. Le débord de la lame sera alors de 20mm



Dans le cas où la lame de finition est perpendiculaire aux lames de terrasse, découper des entretoises d'environ 7 cm et les fixer entre les 2 dernières lambourdes parallèles à l'aide de connecteurs 90. Fixer le clip de départ sur cette entretoise à 48 mm du bord pour créer un débord de 15mm (maximum recommandé).



ENTRETIEN

› CONSEILS

L'utilisation d'un jet à haute pression est possible mais uniquement à des pressions inférieures à 1 500 psi et à une distance minimum de 30 cm.

Ne jamais utiliser une pelle métallique pour enlever la glace ou la neige d'une terrasse UltraProtect. Elle pourrait rayer la surface. Des degrés variables de moisissure peuvent apparaître selon les températures de votre région et exposition de votre terrasse.

› POUSSIÈRES ET SALETÉ

Les débris accumulés en surface peuvent être éliminés et retirés au jet d'eau. Utilisez de l'eau chaude savonneuse et une brosse douce non métallique pour enlever la saleté et les débris dans les motifs de vos lames. Le nettoyage dans le sens du grain de bois est plus efficace.

› NEIGE ET GLACE

Utilisez du chlorure de calcium (respectueux de l'environnement, n'endommage pas les plantations) pour faire fondre la neige et la glace. L'accumulation de chlorure de calcium peut se produire en laissant un résidu blanc, qui peut être facilement éliminé avec de l'eau chaude savonneuse et une brosse douce non métallique.

› TACHE DE GRAISSE / NOURRITURE

Les taches d'huile / graisse / nourriture doivent être nettoyées. Pour un nettoyage efficace, utilisez de l'eau chaude savonneuse et une brosse douce non métallique. Vous pouvez opter pour l'utilisation d'un détergeant ménager si l'eau chaude savonneuse et la brosse ne suffisent pas.

› MOISSISSURES

La moisissure peut apparaître sur la terrasse si des matières organiques en décomposition telles que du bois, des feuilles ou du pollen sont présents avec des températures élevées et des conditions d'humidité favorable. Vous pouvez minimiser son apparition en éliminant ces matières organiques en décomposition le plus rapidement possible. La meilleure méthode est aussi l'utilisation d'eau chaude savonneuse et une brosse douce et non métallique pour nettoyer.

› CHALEUR ET FEU

Les sources de chaleur inhabituelles telles qu'un brasero, une grille de barbecue brûlante, des cendres incandescentes peuvent endommager la surface d'une terrasse UltraProtect. Eloignez les sources de chaleur.

› MACONNERIE / CONSTRUCTION

Si vous êtes amenés à réaliser des travaux à proximité de votre terrasse, nous vous recommandons de couvrir votre terrasse avec une bâche de protection plastique par exemple. Les dépôts minéraux issus de travaux de maçonnerie peuvent se mélanger avec de l'eau qui, une fois évaporée, peut laisser un voile blanchâtre en surface (voile ou laitance de ciment). Le ruissellement des eaux de pluie sur les toits ou empièchement entourant la terrasse peut générer cet effet. (Dépôt calcaire, dépôt tartre).

Nous recommandons donc dans ce cas les traitements suivants : utiliser un mélange 50/50 d'eau et de vinaigre. Laisser reposer 10 minutes puis nettoyer à l'eau chaude savonneuse et une brosse douce et non métallique. Attention, les traitements anti-laitance sont des produits très acides qui peuvent endommager les surfaces s'ils ne sont pas parfaitement dosés.

GARANTIE ULTRAPROTECT

neowood garantit ses lames de la gamme Extrême pendant 25 ans en utilisation résidentielle et 10 ans en utilisation commerciale, à compter de la date d'achat.

neowood garantit que ses terrasses résisteront à la gerce, aux éclats, au décollement, à la rouille ou aux dommages structuraux occasionnés par les moisissures, insectes xylophages ou termites, lorsqu'elles sont utilisées conformément à l'usage et installées et entretenues selon les instructions détaillées dans cette notice.

Pour obtenir de meilleurs résultats, n'utilisez que les systèmes de fixation de la gamme Neowood UltraProtect. Les clips invisibles de marque Neowood sont spécialement conçus pour assurer des performances optimales lorsqu'ils sont utilisés avec des lames Neowood UltraProtect. L'utilisation de clips différents entraînera l'annulation de la garantie Neowood UltraProtect, si il est prouvé que les dommages causés aux lames proviennent d'éléments non homologués.

Tout propriétaire souhaitant obtenir réparation doit en informer neowood par écrit dans un délai de 30 jours suivant la découverte d'une éventuelle non-conformité du Produit, et avant d'entreprendre toute réparation durable. Cet avis écrit doit décrire la non-conformité éventuelle et inclure la date à laquelle le produit a été installé. La facture originale et des photos du dommage doivent accompagner la demande. Les conditions de garantie sont détaillées sur www.neowood.fr/fr/content/88-garantie_up.

TROCOSTO®

STRUCTURE ALUMINIUM TERRASSE COMPOSANTS DE LA STRUCTURE



LAMBOURDES ALUMINIUM TROCOSTO REF. 50750

Lot de 4 lamboordes, pour 3m²
Dimensions : Largeur 35mm x Hauteur 50mm x Longueur 250cm.

PACK ACCESSOIRES STRUCTURE TROCOSTO REF. 50760



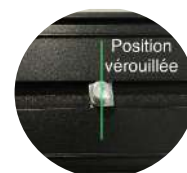
EASY FIX
Connecteur 90
Connecteur 180

Un pack = 3m² de terrasse
- 15 Connecteurs 90° et leurs vis EASY Fix: permettent la fixation des entretoises et des lamboordes entre elles pour solidariser la structure Alu TROCOSTO.
- 5 Connecteurs 180° et leurs vis EASY Fix : permettent la fixation des lamboordes entre elles dans la longueur pour solidariser la structure Alu TROCOSTO.

Verrouillage des vis
EASY FIX



Position déverrouillée
Pour positionner la vis



Position
verrouillée



BASE PLOT REGLABLE DURA OPTIMA REF. 5002X

Lot de 24 bases de plot réglable pour pose surélevée/sur sol meuble.
A associer à une tête de plot.
Flasque 200mm.
5 références de hauteurs allant de 25mm à 230mm.



TETE DE PLOT TROCOSTO REF. 50070

Lot de 24 têtes de plot autonivelantes pour lamboordes aluminium TROCOSTO.
A associer à une base de plot DURA OPTIMA.
Fixation à la base par rotation, et fixation aux lamboordes par clipsage.

Simple lambordage



Double lambordage



PLOT FIXE 12 MM TROCOSTO REF. 50000

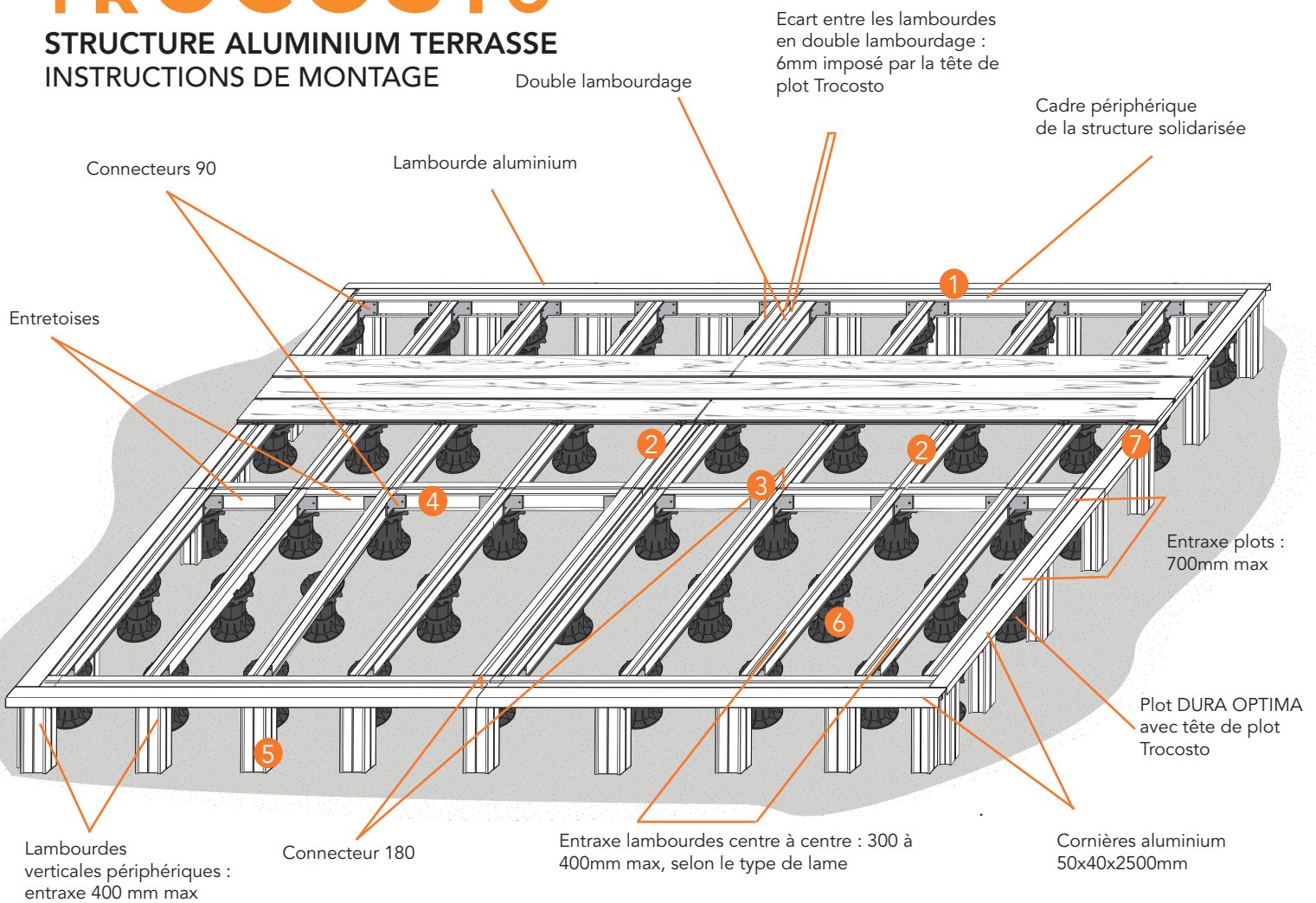
Lot de 24 têtes plot fixes 12mm pour la pose de la structure TROCOSTO sur sol stable/dalle béton.
Fixation aux lamboordes par clipsage.

LEXIQUE

- *Entretoise* : Une entretoise est une pièce rigide qui en relie deux autres et les maintient dans un écartement fixe.
- *Entraxe* : Distance séparant les axes de deux éléments identiques voisins.

TROCOSTO®

STRUCTURE ALUMINIUM TERRASSE INSTRUCTIONS DE MONTAGE



1 Commencez par créer le cadre périphérique de la structure pour la solidariser et former une structure monobloc.

2 Posez les lambourdes intérieures du cadre perpendiculairement au sens de pose souhaité de vos lames. Espacement à respecter :

- Entraxe entre les lambourdes (centre à centre) : 300 mm à 400 mm selon le type de lame de terrasse (consultez les préconisations du fabricant)
- Espace entre les lambourdes d'un double lambourrage : 6 mm imposé par la tête de plot Trocosto. Le double lambourrage est requis pour chaque aboutage de lames : chaque extrémité de lame doit être supportée par sa propre lambourde.

3 Solidarisez les lambourdes dans la longueur avec les connecteurs 180 et dans les angles avec les connecteurs 90. Laissez toujours un espace d'expansion de 2 mm entre tous les profils des lambourdes.

4 Positionnez des entretoises perpendiculairement aux lambourdes tous les 2 à 3 mètres. Utilisez les lambourdes pour les découper en entretoises à la bonne longueur. Connectez lambourdes et entretoises à l'aide des connecteurs 90. Laissez toujours un espace d'expansion de 2 mm entre les lambourdes et entretoises.

5 Dans le cas d'une pose surélevée avec utilisation de plinthes XL : Découpez des sections de même hauteur que le cadre et posez-les verticalement à l'extérieur de la structure. Connectez-les à l'aide des connecteurs 90. Laissez toujours un espace d'expansion de 2 mm entre elles.

6 Installez progressivement la structure sur les plots en clipsant les lambourdes sur les têtes de plots Trocosto ou sur les plots fixes Trocosto dans le cas d'une pose sur sol stable. Ajustez la hauteur de vos plots avec la bague de réglage pour niveler la structure. Important :

- Les plots doivent être espacés de 700 mm max.
- Tous les connecteurs 90 et 180 doivent être supportés par un plot.

7 Fixez les cornières d'appui en aluminium sur les lambourdes périphériques à l'aide des vis alu. La cornière est requise pour un bon support en extrémité des lames lorsqu'elles excèdent de plus de 20 mm la structure.

8 Installez le platelage conformément à la notice de pose de la terrasse.

neowood

ULTRAPROTECT

www.neowood.fr
Neowood France

Service Clients
☎ 09 72 46 86 41
contact@neowood.fr

A photograph showing a man, a young child, and a beagle dog sitting in a wheelbarrow outdoors. The child is leaning over the edge of the wheelbarrow, smiling. The man is standing behind the wheelbarrow, and the dog is sitting next to the child. The background shows a house with a red roof and a white picket fence.

MORE TIME FOR LIFE